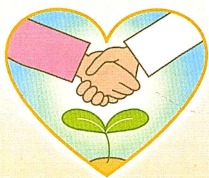


あなたの身近な相談相手

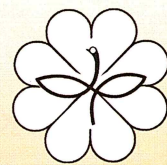
南地区民生委員・児童委員だより

No.35



きずな

2022. 8 月号
発行：生駒市
南地区民生委員
児童委員協議会



地域の力のラウンドテーブル開催 ひろがれ！きずな！

自治会・老人クラブ・学校・PTA・地域の団体・民生児童委員

南地区民生・児童委員協議会が地域の"きずな"を深めるために、今年も6月18日せせらぎホールにて「地域の力のラウンドテーブル」を、約90名の参加を得て開催しました。

これは地域の各団体が様々な課題について、手を携え、解決していこうという取り組みです。

今年が高齢化社会が抱える介護の問題を取り上げました！

第1部 講演

1. 民生・児童委員からみた介護の現状
南地区民生・児童委員協議会
2. 介護保険制度について
梅寿荘地域包括支援センター
3. 地域包括支援センターの活動
メディカル地域包括支援センター
4. これからの介護について
宝山寺福祉事業団 理事長・・・辻村 泰範 氏



辻村 泰範 氏

第2部 ワークショップ

介護について、今後必要と思われる家族や地域のかかわり、新たに行われる取り組み等を各グループに分かれて話し合いました。

最後に小紫市長よりご挨拶を頂き、有意義にこの会を終えました。



小紫市長



ワークショップでの話し合いの結果を発表する民生・児童委員

後期の主な活動予定

10月30日(日) 子ども映画鑑賞会
子育て支援行事。ご期待ください!

11月23日(水・祝) ふれあいのつどい
70歳以上のお一人暮らしをご招待
します。お楽しみに!

*上記2行事は「きずな9月号」で詳細
をお知らせします。

12月下旬 70歳以上のお一人暮らしに
歳末プレゼント。

2・3月 高齢者ひとり暮らし調査

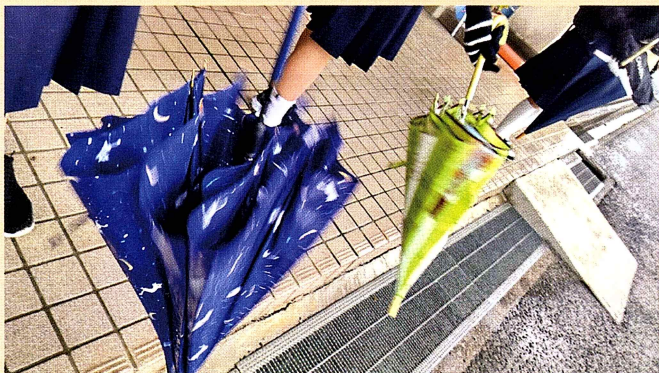
南第二小学校 むかしの暮らし/遊びのお手伝い



ヨーヨーはたのしいよ

すごく
おいしいね!

主任児童委員が見た“感動の光景”



ある雨の朝、大瀬中学校へ行くと、ほとん
どの生徒が玄関前で雨傘をクルクル回して雫
を切ってから、中へ入って行きました。

「だれに教えてもらったの!」

民生委員・児童委員の日 活動強化週間

これは、1917年5月12日に、民生委員制度が制定さ
れたことに由来するもので、民生委員・児童委員の活動
をより多くの方々に知っていただくとともに、民生
・児童委員自らの意識を高めるため、毎年5月12日を
「民生委員・児童委員の日」とし、12日からの1週
間を「民生委員・児童委員の日 活動強化週間」と
定めています。

南地区はその一環として、5月16日巻分駅、南生駒
駅、萩の台駅でティッシュ配りを行いました。



民生・児童委員の声

「言ってもらえる内が華」

民生・児童委員になって2年と少し経ちま
した。前任の方と前の自治会長から声をかけ
られたときは、平日は仕事もあるけれど月1
回の土曜がメインだと聞いて(後になってそ
れだけでないことがわかってきましたが)、
まあ「言ってもらえる内が華」と妻に背中を
押され、考えることもなく引き受けました。

いざ始まってみると分からないことが多く
不安もありましたが、人と人との新たな繋が
りが出来る喜びもあり、「まあそれなりに」
なら・・・と思うようにしています。

まだ地域や周囲の人たちにご満足して頂け
る働きが出来ているかというと、決してそう
でもないでしょうが、経験を通して向上でき
るようにポチポチと頑張りましょう。

多くのベテランの方々のように「や
りがいや喜びを見出す」境地には至
っていないのですが、それを目指
してやっていくという楽しみがある
というものです。

